

ESCOLA SECUNDÁRIA FRANCISCO DE HOLANDA

Plano de contingência

Gripe A (H1N1)v

Setembro de 2009

2009/2010

Índice

Introdução	3
Equipa Operativa	4
Modo de Transmissão	4
Via de Transmissão	4
Período de Contágio	4
Período Incubação	5
Sinais e Sintomas	5
Medidas gerais de higiene pessoal	5
Medidas gerais de higiene no estabelecimento escolar.....	5
Medidas a adoptar, no caso de existir uma suspeita de infecção pelo vírus da gripe A num profissional ou aluno.....	6
Identificação das actividades essenciais e prioritárias	6
Plano de intervenção	8
Actividades	8
Procedimentos.....	9
Coordenadores de Departamento.....	11
Presidente do Conselho de Directores de turma	11
Coordenador do Centro Novas Oportunidades/EFA	11
Biblioteca	11
Directores de turma	12
Educação especial	12
Avaliação	13
Alguns dos cartazes a afixar na escola	14
Folhetos a distribuir pela escola.....	15
Lista de verificação do plano de contingência para Escolas e outros Estabelecimentos de ensino	16
Fontes.....	19

Introdução

O vírus da gripe A (H1N1)v é uma nova variante do vírus da gripe, que afecta os seres humanos.

Esta nova estirpe, contém genes das variantes humana, aviária e suína do vírus da Gripe, numa combinação genética nunca antes observada.

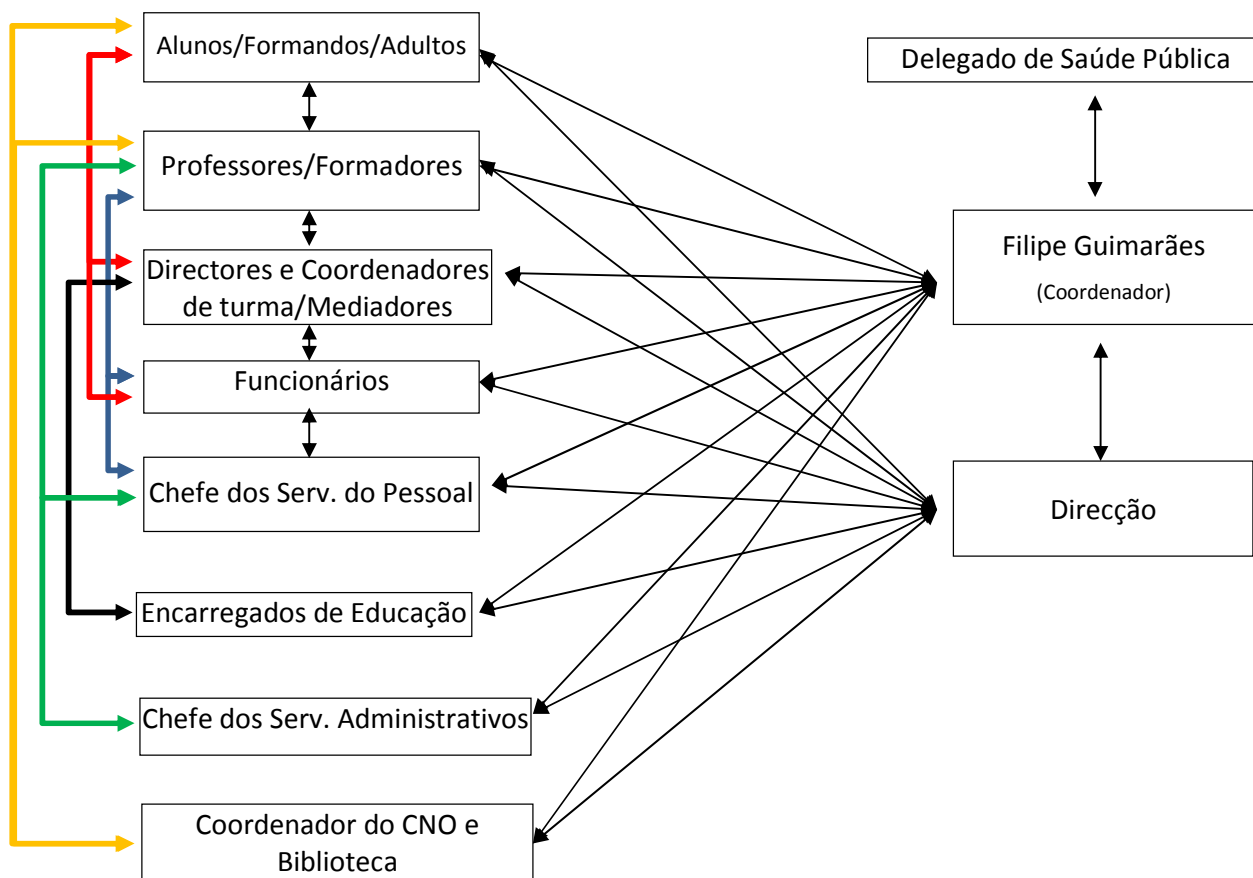
Não existe imunidade de grupo, motivo que favorece a transmissão da doença e possibilita a ocorrência de uma pandemia.

Elaborar um Plano de Contingência permite que a Escola se prepare para enfrentar, de modo adequado, as possíveis consequências de uma pandemia de Gripe.

O presente documento pretende elencar medidas de prevenção, mitigação e gestão do impacto dum eventual situação de gripe A na comunidade escolar, visando preparar:

- a)** Procedimentos para minimizar as condições de propagação do vírus e manter os serviços essenciais em funcionamento.
- b)** Resposta às necessidades de informação, para o interior e exterior da escola.

Equipa Operativa



Modo de Transmissão

- Através de partículas/gotículas, que se disseminam pelo espirro, tosse ou fala de pessoas infectadas.
- Contaminação ambiental.

Via de Transmissão

- Inalatória.
- Contacto com superfícies/objectos contaminados.
- Não existe transmissão através da água ou dos alimentos

Período de Contágio

- 1 dia antes do início dos sintomas, até 7 dias depois ou até existirem sintomas.

Período Incubação

- 1 a 7 dias

Sinais e Sintomas (podem ou não coexistir)

- Febre de início súbito \geq a 38°C
- Tosse
- Dores de cabeça
- Dores musculares
- Dores nas articulações
- Dores de garganta
- Corrimento nasal
- Vômitos e/ou diarreia
- Arrepios de frio
- Cansaço

Medidas gerais de higiene pessoal

- Uso de lenços de papel para situações de espirro ou tosse.
- Lavagem das mãos com bastante frequência, em especial após ter tossido, espirrado ou assoado o nariz, ou após ter utilizado os transportes públicos ou frequentado locais com grande afluência de público.
- Evitar o contacto com outras pessoas quando se tem sintomas de gripe:
 - Não deve frequentar a escola até a situação estar esclarecida;
 - Deve guardar uma distância mínima de 1 metro quando se fala com outras pessoas;
 - Evitar beijos e abraços.
- Evitar contactos com pessoas que apresentem sintomas de gripe.

Medidas gerais de higiene no estabelecimento escolar

- Disponibilizar, nas casas de banho, toalhetes de papel e sabão líquido.
- Manter as superfícies e objectos de trabalho limpos, com especial cuidado para aqueles que são manuseados assiduamente: puxadores das portas, carteiras,

cadeiras, apagadores, teclados e ratos de computador, interruptores, torneiras e autoclismos, corrimãos e comandos (data show, televisão, DVD, etc.).

- Promover o arejamento dos espaços - manter pelo menos uma janela aberta nas salas e durante os intervalos abrir todas as janelas permitindo um maior arejamento.
- Esvaziamento frequente dos baldes do lixo.
- Controlo de empréstimos de objectos pessoais (lápiz, telemóveis, etc.).

Medidas a adoptar, no caso de existir uma suspeita de infecção pelo vírus da gripe A num profissional ou aluno

- Isolamento até ser observado por um profissional de saúde.
- Ligar para a linha saúde 24 (808 24 24 24).
- Contactar com os encarregados de educação e/ou familiares da pessoa doente.
- Desinfectar a sala e outros locais onde o aluno/profissional teve contactos.
- Deve estar ausente da escola pelo menos 7 dias ou até que lhe seja dada alta clínica.
- Solicitar aos alunos da turma que mantenham vigilância acerca de possíveis sintomas.
- Em caso de confirmação da infecção, devem ser avisados todos os encarregados de educação dos alunos da turma.

Identificação das actividades essenciais e prioritárias

- **Actividades lectivas e acompanhamento dos alunos**
 - Promover a realização de actividades/trabalhos através da plataforma moodle/e-mail.
 - Fazer permutas de aulas, criação de bolsas de actividades por disciplina ou realização de aulas de apoio complementar para alunos com registo de fraca assiduidade.

- **Serviços administrativos**

A chefe dos **serviços administrativos** identifica as actividades prioritárias no sector e organiza o serviço em conformidade.

Algumas medidas a ter em conta:

- O atendimento ao público deve ser apenas por telefone ou e-mail (em caso de grave abstenção ao trabalho);
- Imposição de um limite de 5 pessoas em atendimento na secretaria;
- A chefe dos serviços administrativos monitoriza as faltas dos funcionários docentes e não docentes e mantém o coordenador do plano de contingência informado do número de faltas por motivos de gripe.

- **Centro Novas Oportunidades**

A Coordenadora do Centro Novas Oportunidades identifica as actividades prioritárias do Centro e organiza o serviço em conformidade.

Algumas medidas a ter em conta:

- O atendimento ao público deve ser apenas por telefone ou e-mail (em caso de grave abstenção ao trabalho);
- A coordenadora monitoriza as faltas dos elementos da equipa/adultos e mantém o coordenador do plano de contingência informado do número de faltas por motivos de gripe.

- **Cantina/ Bar**

Algumas medidas a ter em conta:

- Cumprir com as regras de higiene fornecidas aquando da acção de formação dada por profissionais de saúde.
- Impor a obrigatoriedade de lavagem das mãos na cantina/bar (controlada por um funcionário).
- O uso de luvas, por parte dos funcionários, é obrigatório.
- Lavagem, obrigatória, das mãos com gel auto secante sempre que haja mudança (de funcionário) da caixa para o atendimento.

- **Pessoal não docente**

A **chefe de pessoal** gere os **recursos humanos** do respectivo sector, assegura-se que os funcionários cumprem as medidas de higiene definidas no plano, bem como o acompanhamento dos alunos à sala de isolamento.

A equipa operativa fica responsável:

- Pela realização de reuniões com as equipas de saúde de Guimarães;
- Por garantir a normalidade, na medida do possível, das actividades lectivas;
- Por manter contactos com o elemento de apoio do centro de saúde (nomeadamente o Delegado de Saúde Pública);
- Pelo contacto com a linha de saúde 24, no caso de suspeitas de alunos com gripe;
- Pelo contacto com os encarregados de educação, no caso de suspeitas de alunos com gripe;
- Por comunicar ao director a decisão de ordenar o fecho da escola, de acordo com as recomendações das entidades competentes;
- Por apresentar o plano de contingência;
- Por organizar e implementar formação aos funcionários (docentes e não docentes);
- Pela verificação da manutenção de *stocks* de lenços de papel para venda na papelaria em quantidade suficiente, de forma a fazer face às novas exigências, facilitando o seu acesso a toda a comunidade educativa.

Plano de intervenção

Actividades

- Distribuir cartazes pelos diferentes pólos (Edifício principal, Inatel e Instalações do Estádio do Vitória).
- Colar junto dos lavatórios da escola cartazes com a demonstração técnica de higienização das mãos.

- Disponibilizar espaços para colocação de dúvidas, tais como: e-mail, plataforma moodle, site da escola.
- Acção de formação para funcionários (não docentes) orientada pelo centro de saúde de Guimarães.
- Divulgação do plano de contingência para a gripe A.

Procedimentos

Aluno em contexto de sala de aula

- Se há suspeita de gripe (febre, tosse, dores de cabeça, dores musculares, dores nas articulações, dores de garganta, corrimento nasal, vómitos e/ou diarreia, arrepios de frio e cansaço):
 - O professor chama um funcionário para acompanhar o aluno à sala de isolamento. É colocada a máscara ao aluno e ao funcionário.
 - É desinfectada a mesa do aluno e os locais onde ele teve contactos;
 - Nas salas com mesa dupla, o professor manda o companheiro do aluno desinfectar as mãos e promove, de imediato, o arejamento da sala;
 - Nas aulas de Educação Física deve ser desinfectado todo o material onde o aluno teve contactos.
- Já na sala de isolamento, aluno e funcionário desinfectam as mãos (com soluções alcoólicas). É medida a temperatura do aluno.
- Em caso de temperatura $\geq 38^{\circ}\text{C}$ o funcionário liga para o coordenador do grupo operacional.
 - O coordenador liga para a linha de saúde 24 e age em conformidade com as orientações recebidas.
 - O coordenador providencia o contacto com o Encarregado de educação do aluno.

Aluno fora do contexto de sala de aula

- Se há suspeita de gripe o aluno deve dirigir-se a um funcionário e este agirá de acordo com o atrás exposto.

Aluno fora do contexto da escola

- O aluno ou um familiar deve ligar para a linha saúde 24 e agir de acordo com as orientações fornecidas, não devendo o aluno frequentar a escola até a situação ficar esclarecida.

Formando/Adulto em contexto de sala de aula

- Se há suspeita de gripe (febre, tosse, dores de cabeça, dores musculares, dores nas articulações, dores de garganta, corrimento nasal, vômitos e/ou diarreia, arrepios de frio e cansaço):
 - É chamado um funcionário para acompanhar o formando/adulto à sala de isolamento. É colocada a máscara ao formando/adulto e ao funcionário.
 - É desinfetada a mesa do formando/adulto e os locais onde ele teve contactos;
 - Promove-se o arejamento da sala.
- Já na sala de isolamento, formando/adulto e funcionário desinfetam as mãos (com soluções alcoólicas). É medida a temperatura do formando/adulto.
- Em caso de temperatura \geq a 38°C o funcionário liga para o coordenador do grupo operacional.
 - O coordenador liga para a linha de saúde 24 e age em conformidade com as orientações recebidas.

Formando/Adulto fora do contexto de sala de aula

- Se há suspeita de gripe o aluno deve dirigir-se a um funcionário e este agirá de acordo com o atrás exposto.

Formando/Adulto fora do contexto da escola

- O formando/adulto ou um familiar deve ligar para a linha saúde 24 e agir de acordo com as orientações fornecidas, não devendo o formando/adulto frequentar a escola até a situação ficar esclarecida.

No final de cada utilização da sala de isolamento, o funcionário comunica à chefe de pessoal no sentido de esta providenciar a limpeza e desinfeção da mesma.

A lavagem frequente das mãos com água e sabão, de preferência líquido, é uma das principais medidas de prevenção.

Coordenadores de Departamento

- Cabe ao coordenador/Sub-coordenador disciplinar divulgar o plano de contingência da escola aos colegas de departamento

Presidente do Conselho de Directores de turma

- Cabe ao presidente do conselhos de DT divulgar o plano de contingência da escola a todos os directores de turma, assim como toda a informação a divulgar aos Encarregados de Educação.

Coordenador do Centro Novas Oportunidades/EFA

- Os formandos/adultos devem ser informados sobre o plano de contingência da escola pelos seus formadores/mediadores/Técnicos de RVCC/Técnicos de diagnóstico e encaminhamento.

Biblioteca

A Coordenadora da **Biblioteca** identifica as actividades prioritárias e organiza o serviço em conformidade.

Algumas medidas a ter em conta:

- Recolha e divulgação, em formato impresso e virtual, de informação sobre a Gripe A – 2009 e os comportamentos preventivos a adoptar;
- Dispositivos e medidas de desinfeção das mãos à entrada da biblioteca.
- Colocar todo o material em quarentena após empréstimo domiciliário.

Directores de turma

- Os directores de turma deverão manter os alunos informados sobre a gripe A e sobre o plano de contingência da escola.
- Averiguar durante a 1ª semana de aulas, o número de alunos que tem possibilidade de aceder à internet a partir de casa.
- Divulgar o plano de contingência aos Encarregados de educação.
- Divulgar, aos encarregados de educação, informação sobre as potencialidades da plataforma moodle como ferramenta de garantia de actividade escolar.
- Manter o coordenador, do plano de contingência, informado sobre o número de alunos ausentes por motivo de gripe.

Educação especial

- Cabe aos docentes e assistentes operacionais que trabalham com estes alunos:
 - Informar e supervisionar comportamentos susceptíveis de ocasionar a transmissão do vírus H1N1. Devem ser proporcionadas actividades de carácter funcional, relacionadas com a higiene pessoal, permitindo a estes alunos o uso regular de toalhetes de papel.
 - Facilitar a estes alunos a informação divulgada à comunidade educativa, com recurso, sempre que necessário, a sistemas alternativos e aumentativos de comunicação.
- Para alunos com deficiências visuais será disponibilizada, pela DREN, informação em Braille, com as necessárias adaptações.
- Deve efectuar-se a mudança sistemática dos recipientes de recolha de fraldas, bem como de outros produtos usados, com maior frequência, nestes contextos educativos.
- Proceder à limpeza da banca de mudas após cada utilização.

Avaliação

Actividade	Indicador de avaliação	Instrumentos	Data/periodicidade
Divulgação do plano de contingência	Nº de professores que receberam informação	Lista de registos	Setembro
	Nº de funcionários não docentes que receberam informação	Lista de registos	Setembro
	Nº de alunos que receberam informação	Lista de registos	Setembro/Outubro
Informação	Nº de cartazes e folhetos distribuídos	Contagem/Observação	Mensal
	Número de dúvidas colocadas	Relatório da actividade	Mensal
Acção de formação	Nº de funcionários presentes na acção de formação	Lista de presenças	Setembro
Necessidades de material	Presença e falhas de material e equipamento	Check-list	Mensal
Evolução da doença	Número de casos de gripe ao longo do ano durante o período pandémico	Lista de registos	Mensal

Alguns dos cartazes a afixar na escola

Gripe

Como se pode proteger a si e aos outros



Sempre que tossir ou espirrar tape o nariz e a boca com lenço de papel



Deite no caixote do lixo os lenços de papel usados



Lave as mãos frequentemente com água e sabão



Se tiver sintomas de gripe, ligue para a linha **Saúde 24: 808 24 24 24**



Se tiver sintomas de gripe guarde uma distância de, pelo menos, um metro, quando falar com outras pessoas



Se tiver sintomas de gripe fique em casa, não vá trabalhar, nem à escola e evite locais com muitas pessoas



Se tiver sintomas de gripe, evite cumprimentar com abraços, beijos ou apertos de mão



Se não tiver as mãos lavadas, evite mexer nos olhos, no nariz e na boca

Mais informação em:
 Direcção-Geral de Saúde <http://www.dgs.pt>

Direcção-Geral de Saúde www.dgs.pt | **Organisation mondiale de la Santé** www.who.int | **Organisation mondiale de la Santé** www.who.int | **Organisation mondiale de la Santé** www.who.int | **Organisation mondiale de la Santé** www.who.int

Adaptado para a Direcção-Geral de Saúde, pelo Director de Serviços de Promoção e Protecção de Saúde, Divisão de Saúde no Círculo de Vida e em Ambientes Especiais

Como lavar as mãos?

Lave as mãos quando estiverem visivelmente sujas.
Noutras situações use solução anti-séptica de base alcoólica

⌚ **A lavagem correcta das mãos deve durar mais de 20 segundos**

0



Moilhe as mãos com água

1



Aplique sabão para cobrir todas as superfícies das mãos

2



Esfregue as palmas das mãos, uma na outra

3



Palma da mão direita no dorso da esquerda, com os dedos entrelaçados e vice-versa

4



Palma com palma com os dedos entrelaçados

5



Parte de trás dos dedos nas palmas opostas com os dedos entrelaçados

6



Esfregue o polegar esquerdo em sentido rotativo, entrelaçado na palma direita e vice-versa

7



Esfregue rotativamente para trás e para a frente os dedos da mão direita na palma da mão esquerda e vice-versa

8



Enxague as mãos com água

9



Seque as mãos com toalhete descartável

10



Utilize o toalhete para fechar a torneira, se esta for de comando manual

11



Agora as suas mãos estão limpas e seguras

Direcção-Geral de Saúde www.dgs.pt | **Organisation mondiale de la Santé** www.who.int | **Organisation mondiale de la Santé** www.who.int | **Organisation mondiale de la Santé** www.who.int

GRIPE: INFORMAÇÃO IMPORTANTE

Se tiver sintomas de gripe, informe imediatamente um profissional de saúde

Sintomas de gripe: **febre, tosse, dores nos músculos, falta de ar**

1

Lave as mãos

- Muitas vezes, com água e sabão.
- Quando se assoar, espirrar ou tossir.



e

2

Tape o nariz e a boca quando tossir ou espirrar

- Com um lenço de papel ou com o braço. Nunca com as mãos!
- Os lenços de papel devem ser deitados no lixo.



Se tiver sintomas de gripe, deve usar uma máscara. Por favor colabore.



Dúvidas sobre a gripe, ligue para a LINHA SAÚDE 24: **808 24 24 24**

Folhetos a distribuir pela escola

PERGUNTAS E RESPOSTAS

O que é o vírus da Gripe A (H1N1)?
É um novo vírus que afecta os seres humanos. Nas zonas afectadas a doença tem apresentado um quadro clínico ligeiro.

Como se transmite a Gripe A (H1N1)?
O vírus é transmitido pelo ar, de pessoa para pessoa, através de gotículas de saliva, sobretudo através da tosse e dos espirros, mas também por contacto das mãos com objectos e/ou superfícies contaminados.

Quais os sintomas/sinais da Gripe A (H1N1)?
Os sintomas são febre, tosse, dores de garganta, dores no corpo ou musculares, dores de cabeça, arrepios, fadiga e, nalguns casos, vómitos e diarreia.

Qual o período em que uma pessoa infectada pode contagiar outras?
Os doentes podem infectar outras pessoas por um período até 7 dias.

Existe alguma vacina contra o vírus da Gripe A (H1N1)?
De momento, não existe vacina que proteja os humanos do novo vírus da Gripe A (H1N1).

A vacina da gripe sazonal de 2008/2009 protege contra a Gripe A (H1N1)?
Ainda não existe informação sobre esta questão.

A infecção pelo novo vírus da Gripe A (H1N1) pode ser tratada?
Existe um conjunto de medicamentos que pode tratar a doença.

Qual é a situação na Europa?
A situação na Europa está em constante evolução. Para informações actualizadas, consulte o microsite da gripe em www.dgs.pt.

FOLHETO INFORMATIVO

GRUPE

A (H1N1)

CUIDADOS A TER

O QUE FAZER

PERGUNTAS E RESPOSTAS

SAÚDE 24
808 24 24 24

O número que o liga à saúde.

Direcção-Geral de Saúde
www.dgs.pt

GRUPE A (H1N1)

SOBRE A GRUPE A (H1N1):

A nova estirpe de vírus da gripe transmite-se pelo ar, de pessoa para pessoa, através de gotículas de saliva de um indivíduo doente, sobretudo através da tosse e dos espirros, mas também por contacto das mãos com objectos e/ou superfícies contaminadas.

Trata-se de uma gripe humana e os sintomas desta

doença são os mesmos da gripe comum: febre, tosse, dor muscular, dificuldade respiratória e, nalguns casos, vómitos e diarreia.

O Ministério da Saúde acionou o Plano de Contingência para este tipo de situações e encontra-se permanentemente a acompanhar a evolução da situação, divulgando informação útil aos cidadãos sempre que necessário.

1 CUIDADOS A TER

- Evitar o contacto próximo com pessoas que apresentem sintomas de gripe: febre, tosse, dores de garganta, dores no corpo ou musculares, dores de cabeça, arrepios e fadiga;
- Cobrir a boca e nariz quando espirrar ou tossir, usando um lenço de papel. Nunca as mãos;
- Utilizar lenços de papel uma única vez, colocando-os no lixo;
- Lavar frequentemente as mãos, com água e sabão, para reduzir a probabilidade de transmissão da infecção;
- Evitar tocar nos olhos, nariz e boca sem ter lavado as mãos;
- Limpar superfícies sujeitas a contacto manual muito frequente (como, por exemplo, as maçanetas das portas, corrimãos, telefones, computadores) com um produto de limpeza comum;
- O cumprimento destas indicações é igualmente adequado no que respeita a crianças.

2 O QUE FAZER

- Se manifestar sintomas de gripe deve permanecer em casa, ligar para a LINHA SAÚDE 24 **808 24 24 24** e seguir as instruções que lhe forem dadas.
- As pessoas que venham de áreas afectadas ou que tenham tido contacto próximo com alguém com gripe, se apresentarem sintomas nos 7 dias subsequentes, deverão ligar para a LINHA SAÚDE 24 **808 24 24 24**.



Mais informação em
www.dgs.pt e www.portaldasaude.pt

Se tiver dúvidas, telefone para a
LINHA SAÚDE 24 **808 24 24 24**

Lista de verificação do plano de contingência para Escolas e outros Estabelecimentos de ensino

Coordenação e planeamento	Não iniciado	Em curso	Executado
Designar um coordenador e respectiva equipa operativa	<input type="checkbox"/>	<input type="checkbox"/>	<input checked="" type="checkbox"/>
Definir a “cadeia de comando e controlo”	<input type="checkbox"/>	<input type="checkbox"/>	<input checked="" type="checkbox"/>
Identificar as actividades essenciais e prioritárias	<input type="checkbox"/>	<input type="checkbox"/>	<input checked="" type="checkbox"/>
Prever o impacte que os diferentes níveis de absentismo terão nas actividades escolares, em particular nas consideradas essenciais e prioritárias	<input type="checkbox"/>	<input checked="" type="checkbox"/>	<input type="checkbox"/>
Definir recursos humanos mínimos para cada uma das áreas essenciais e prioritárias e prever a sua substituição, em caso de necessidade	<input type="checkbox"/>	<input checked="" type="checkbox"/>	<input type="checkbox"/>
Assegurar que os responsáveis pelas diferentes tarefas e respectivos substitutos têm a informação e o treino necessário para a sua execução	<input type="checkbox"/>	<input checked="" type="checkbox"/>	<input type="checkbox"/>
Planear formas de manter as actividades administrativas e de segurança da escola, em caso de elevado absentismo ou de encerramento	<input type="checkbox"/>	<input type="checkbox"/>	<input checked="" type="checkbox"/>
Identificar fornecedores de bens e serviços essenciais para o funcionamento da instituição como, por exemplo, refeições, segurança, etc.	<input type="checkbox"/>	<input checked="" type="checkbox"/>	<input type="checkbox"/>
Verificar se os fornecedores de bens ou serviços considerados essenciais podem garantir a continuidade desses fornecimentos	<input type="checkbox"/>	<input checked="" type="checkbox"/>	<input type="checkbox"/>

Coordenação e planeamento	Não iniciado	Em curso	Executado
Equacionar soluções alternativas para a manutenção dos fornecimentos essenciais	<input type="checkbox"/>	<input checked="" type="checkbox"/>	<input type="checkbox"/>
Identificar os parceiros com quem deve ser estabelecida uma articulação prioritária	<input type="checkbox"/>	<input checked="" type="checkbox"/>	<input type="checkbox"/>
Assegurar a existência de uma “reserva estratégica” de bens ou produtos cuja falta possa comprometer o exercício das actividades mínimas ou consideradas prioritárias (durante o período crítico da pandemia)	<input type="checkbox"/>	<input checked="" type="checkbox"/>	<input type="checkbox"/>
Manutenção das actividades escolares			
Planear formas de manter a actividade escolar das crianças, por exemplo, através de e-mail, no caso de encerramento da escola ou de absentismo dos professores	<input type="checkbox"/>	<input type="checkbox"/>	<input checked="" type="checkbox"/>
Encorajar os pais a adoptarem a realização dos trabalhos escolares em articulação com os professores, em caso de encerramento da escola	<input type="checkbox"/>	<input checked="" type="checkbox"/>	<input type="checkbox"/>
Encorajar os pais a encontrarem formas alternativas para guarda das crianças, no caso de a escola ter de encerrar	<input type="checkbox"/>	<input checked="" type="checkbox"/>	<input type="checkbox"/>
Encontrar, em articulação com a Autarquia e os pais, formas de fornecimento de alimentação às crianças apoiadas pelo programa de refeições escolares em caso de encerramento da escola	<input checked="" type="checkbox"/>	<input type="checkbox"/>	<input type="checkbox"/>
Encontrar, em articulação com a Autarquia e os pais, formas de garantir os transportes escolares	<input checked="" type="checkbox"/>	<input type="checkbox"/>	<input type="checkbox"/>

Coordenação e planeamento	Não iniciado	Em curso	Executado
Medidas de Prevenção e controlo da Gripe			
Efectuar sessões de esclarecimento e formação dos profissionais sobre as medidas de prevenção a adoptar, sempre que necessário	<input type="checkbox"/>	<input checked="" type="checkbox"/>	<input type="checkbox"/>
Efectuar sessões de esclarecimento com os pais sobre as medidas de prevenção a adoptar	<input type="checkbox"/>	<input checked="" type="checkbox"/>	<input type="checkbox"/>
Informar os pais de que as crianças não serão admitidas se apresentarem febre ou outros sinais de gripe	<input type="checkbox"/>	<input checked="" type="checkbox"/>	<input type="checkbox"/>
Plano de comunicação			
Divulgar o plano de contingência junto dos profissionais da escola	<input type="checkbox"/>	<input checked="" type="checkbox"/>	<input type="checkbox"/>
Divulgar o plano de contingência junto dos pais ou encarregados de educação	<input type="checkbox"/>	<input checked="" type="checkbox"/>	<input type="checkbox"/>
Divulgar o plano de contingência junto dos parceiros e restante comunidade educativa	<input type="checkbox"/>	<input checked="" type="checkbox"/>	<input type="checkbox"/>
Manter lista actualizada dos contactos de todos os profissionais da escola, dos pais ou encarregados de educação, de todos os parceiros e de todos os fornecedores pertinentes	<input type="checkbox"/>	<input type="checkbox"/>	<input checked="" type="checkbox"/>
Prever formas de comunicação com os profissionais da escola através de vias alternativas – telemóvel ou e-mail	<input type="checkbox"/>	<input type="checkbox"/>	<input checked="" type="checkbox"/>
Prever e estabelecer formas de comunicação com o Delegado de saúde de do respectivo agrupamento de Centros de Saúde e a equipa de saúde escolar	<input type="checkbox"/>	<input type="checkbox"/>	<input checked="" type="checkbox"/>

Coordenação e planeamento	Não iniciado	Em curso	Executado
Prever formas de comunicação com os alunos e pais ou encarregados de educação, através de vias alternativas – telemóvel ou e-mail	<input type="checkbox"/>	<input type="checkbox"/>	<input checked="" type="checkbox"/>
Fornecer informação aos pais sobre a evolução da situação na escola e esclarecer eventuais dúvidas	<input type="checkbox"/>	<input checked="" type="checkbox"/>	<input type="checkbox"/>
Estabelecer formas de comunicação com os parceiros pertinentes	<input type="checkbox"/>	<input type="checkbox"/>	<input checked="" type="checkbox"/>

Fontes

www.dgs.pt

NOTA: Este plano de contingência foi elaborado em conjunto pelas Escolas Secundária Francisco de Holanda e Secundária Martins Sarmento de Guimarães.